

Piano di formazione

Collaboratore/collaboratrice qualificato/a della contabilità

Collaboratore/collaboratrice qualificato/a Fiduciario

Collaboratore/collaboratrice qualificato/a Fiscale

edupool.ch / veb.ch / SIC Svizzera

Valido per la formazione a partire da giugno 2013

Sommario

1	Profilo professionale.....	3
1.1	Collaboratore/Collaboratrice qualificato/a della contabilità	3
1.2	Collaboratore/Collaboratrice qualificato/a Fiduciario	3
1.3	Collaboratore/Collaboratrice qualificato/a Fiscale	3
2	Posizionamento.....	3
3	Struttura del percorso formativo.....	4
4	Riepilogo dei moduli.....	5
4.1	Riepilogo dei moduli Collaboratore qualificato della contabilità	5
4.2	Riepilogo dei moduli Collaboratore qualificato Fiduciario	5
4.3	Riepilogo dei moduli Collaboratore qualificato Fiscale	6
5	Contenuto dei moduli.....	6
5.1	Esame parziale 1 – Moduli base	6
5.2	Esame parziale 2 – Collaboratore qualificato della contabilità	7
5.3	Esame parziale 2 - Collaboratore qualificato Fiduciario	7
5.4	Esame parziale 2 - Collaboratore qualificato Fiscale	8
6	Organizzazione	8
7	Procedimento di qualifica per l'ottenimento del diploma edupool.ch	9
7.1	Esami di modulo interni	9
7.2	Termine di svolgimento degli esami.....	9
7.3	Tassa d'esame	9
7.4	Esame parziale 1.....	9
7.5	Esame parziale 2.....	10
7.6	Ripetizione dell'esame	11
7.7	Consultazione degli esami / Ricorsi	11
8	Contenuto dei moduli.....	12
8.1	Livello di conoscenza	12
8.2	Contabilità finanziaria 1 + 2.....	12
8.3	Diritto (basi).....	14
8.4	Imposta sul valore aggiunto	15
8.5	Assicurazioni sociali	16
8.6	Imposte dirette.....	17
8.7	Gestione finanziaria 1.....	18
8.8	Gestione finanziaria 2.....	19
8.9	Contabilità dei costi.....	20
8.10	Tenuta dei conti e revisione	21
8.11	Diritto (approfondimento)	22
8.12	Pratica di fiduciario.....	23
8.13	Imposte dirette persone fisiche	23
8.14	Imposte dirette persone giuridiche.....	24
8.15	IVA, Tassa di bollo e Imposta preventiva	25

1 Profilo professionale

1.1 Collaboratore/Collaboratrice qualificato/a della contabilità

I **collaboratori e le collaboratrici qualificati della contabilità** dispongono di solide conoscenze nella contabilità di un'azienda ed eseguono, in modo autonomo, compiti operativi nella contabilità finanziaria, come pure nella contabilità analitica. Nella pratica, essi sanno utilizzare correttamente le disposizioni del diritto commerciale, del diritto fiscale e delle assicurazioni sociali, usuali nell'attività professionale quotidiana.

I **collaboratori e le collaboratrici qualificati della contabilità** sono in grado di gestire in modo autonomo semplici contabilità e di fornire il loro contributo qualificato nei casi più complessi.

1.2 Collaboratore/Collaboratrice qualificato/a Fiduciario

I **collaboratori e le collaboratrici qualificati Fiduciari** dispongono di solide basi teoriche e di conoscenze pratiche nei principali ambiti fiduciari, in particolare nella contabilità, nella fiscalità, nelle revisioni contabili, nelle assicurazioni sociali e negli ambiti di legge importanti per i fiduciari.

I **collaboratori e le collaboratrici qualificati Fiduciari** sanno svolgere in modo indipendente compiti qualificati in relazione all'esecuzione di mandati e forniscono un supporto qualificato nei casi più complessi.

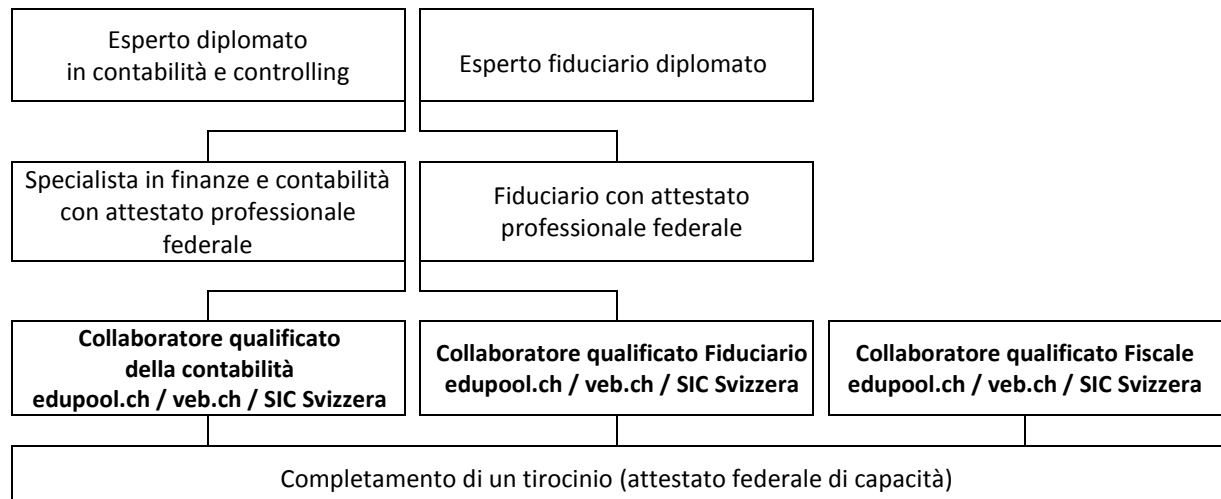
1.3 Collaboratore/Collaboratrice qualificato/a Fiscale

I **collaboratori e le collaboratrici qualificati Fiscale** dispongono di solide basi teoriche e di conoscenze pratiche nell'ambito fiscale. Le conoscenze teoriche e pratiche si estendono, oltre alla fiscalità, anche all'ambito della contabilità, del diritto e delle assicurazioni sociali.

I **collaboratori e le collaboratrici qualificati Fiscale** sanno svolgere in modo indipendenti compiti qualificati in relazione all'esecuzione di mandati e forniscono un supporto qualificato nei casi più complessi.

2 Posizionamento

Come collaboratore / collaboratrice qualificato della contabilità, collaboratore / collaboratrice qualificato Fiduciario, collaboratore / collaboratrice qualificato Fiscale, lei può eseguire molteplici ed interessanti attività qualificate. Le prospettive di sviluppo professionale sono molto attrattive. Dopo la conclusione di questa formazione è possibile intraprendere il percorso formativo per l'ottenimento dell'attestato professionale federale di Specialista in finanze e contabilità, rispettivamente di Fiduciario.



3 Struttura del percorso formativo

L'intero percorso formativo è costruito in modo modulare. L'esame parziale 1 si svolge dopo la conclusione dei primi due semestri.

Ciascuna opzione di approfondimento è composta da tre moduli. I partecipanti scelgono l'opzione di approfondimento nell'esame parziale 2; i partecipanti che superano gli esami ricevono il diploma.

- Collaboratore/Collaboratrice qualificato/a della contabilità edupool.ch / veb.ch / SIC Svizzera
- Collaboratore/Collaboratrice qualificato/a Fiduciario edupool.ch / veb.ch / SIC Svizzera
- Collaboratore/Collaboratrice qualificato/a Fiscale edupool.ch / veb.ch / SIC Svizzera

Esame parziale 2		
3° semestre – Moduli di approfondimento		
Collaboratore qualificato della contabilità	Collaboratore qualificato Fiduciario	Collaboratore qualificato Fiscale
Gestione finanziaria 1	Tenuta dei conti e revisione	Imposte dirette persone fisiche
Gestione finanziaria 2	Diritto (approfondimento)	Imposte dirette persone giuridiche
Contabilità dei costi	Pratica fiduciaria	IVA, Tassa di bollo, Imposta preventiva
Esame parziale 1		
1° + 2° semestre – moduli base		
Contabilità finanziaria 1	Diritto (basi)	Imposta sul valore aggiunto
Contabilità finanziaria 2	Assicurazioni sociali	Imposte dirette

4 Riepilogo dei moduli

La sequenza logica stabilita per i moduli porta al raggiungimento delle qualifiche che vengono certificate in modo centralizzato con gli esami parziali 1 e 2. Tutti i moduli hanno la medesima ponderazione; ciascuno di essi include 32 ore/lezione, con presenza in aula per un totale di 96 ore di lezione per ogni semestre.

4.1 Riepilogo dei moduli Collaboratore qualificato della contabilità

Modulo	1° + 2° sem.	3° sem.
Contabilità finanziaria 1	32	
Contabilità finanziaria 2	32	
Diritto (basi)	32	
Imposta sul valore aggiunto	32	
Assicurazioni sociali	32	
Imposte dirette	32	
Gestione finanziaria 1		32
Gestione finanziaria 2		32
Contabilità dei costi		32
Totale delle lezioni	192	96

4.2 Riepilogo dei moduli Collaboratore qualificato Fiduciario

Modulo	1° + 2° sem.	3° sem.
Contabilità finanziaria 1	32	
Contabilità finanziaria 2	32	
Diritto (basi)	32	
Imposta sul valore aggiunto	32	
Assicurazioni sociali	32	
Imposte dirette	32	
Tenuta dei conti e revisione		32
Diritto (approfondimento)		32
Pratica di fiduciario		32
Totale delle lezioni	192	96

4.3 Riepilogo dei moduli Collaboratore qualificato Fiscale

Modulo	1° + 2° sem.	3° sem.
Contabilità finanziaria 1	32	
Contabilità finanziaria 2	32	
Diritto (basi)	32	
Imposta sul valore aggiunto	32	
Assicurazioni sociali	32	
Imposte dirette	32	
Imposte dirette persone fisiche		32
Imposte dirette persone giuridiche		32
IVA, Tassa di bollo, Imposta preventiva		32
Totale delle lezioni	192	96

5 Contenuto dei moduli

5.1 Esame parziale 1 – Moduli base

Contabilità finanziaria 1 e 2

I partecipanti dispongono di solide conoscenze nell'ambito della contabilità finanziaria dell'azienda. Essi sono in grado di rilevare correttamente gli accadimenti contabili e di eseguire lavori per la chiusura dei conti annuali

Diritto (basi)

I partecipanti conoscono i termini importanti e le disposizioni di legge contenute nei libri della formazione e, in particolare, nella parte generale del CO, come pure la parte relativa ai contratti e il diritto societario.

Imposta sul valore aggiunto

I partecipanti conoscono il sistema dell'IVA in Svizzera e sanno applicare le disposizioni di legge nella contabilità finanziaria.

Assicurazioni sociali

I partecipanti dispongono di conoscenze generali del sistema svizzero delle assicurazioni sociali. Essi sanno applicare correttamente le disposizioni delle assicurazioni sociali per il calcolo e la riscossione dei contributi e per il pagamento delle indennità giornaliere ai datori di lavoro.

Imposte dirette

I partecipanti dispongono di conoscenze di base sulle imposte dirette delle persone fisiche e delle persone giuridiche. Essi applicano correttamente le regole fiscali per il calcolo dell'utile per la delimitazione nel bilancio commerciale.

5.2 Esame parziale 2 – Collaboratore qualificato della contabilità

Gestione finanziaria 1

I partecipanti sanno redigere il conto dei flussi di mezzi liquidi come parte integrante dei conti annuali e, nell'ambito della pianificazione globale, come componente del piano finanziario.

Gestione finanziaria 2

I partecipanti sanno analizzare la situazione patrimoniale, reddituale e finanziaria di un'impresa. Essi conoscono la struttura del calcolo del margine di contribuzione e sanno utilizzare questi strumenti nel processo decisionale operativo.

Contabilità dei costi

I partecipanti conoscono la struttura della contabilità analitica. Essi sono in grado di rilevare correttamente i costi in base al piano dei centri di costo e dei prodotti. Essi comprendono la contabilità analitica come parte integrante di un Management Information System.

5.3 Esame parziale 2 - Collaboratore qualificato Fiduciario

Tenuta dei conti e revisione

I partecipanti collaborano alla revisione, rispettivamente forniscono un supporto competente. Essi sanno redigere il conto dei flussi di mezzi liquidi come parte integrante dei conti annuali. Essi sanno analizzare la situazione patrimoniale, reddituale e finanziaria di un'impresa.

Diritto (approfondimento)

I partecipanti conoscono le basi fondamentali del diritto commerciale e societario, della LEF e dispongono di conoscenze approfondite nell'ambito dei contratti, del diritto familiare ed ereditario.

Pratica di fiduciario

I partecipanti sanno utilizzare le conoscenze apprese in tutti i moduli previsti per risolvere le situazioni comuni della pratica di fiduciario (applicazione nella pratica professionale delle conoscenze acquisite). Il modulo di pratica di fiduciario consente inoltre la ripetizione e il consolidamento delle conoscenze per la preparazione all'esame.

5.4 Esame parziale 2 - Collaboratore qualificato Fiscale

Imposte dirette persone fisiche

I partecipanti dispongono di conoscenze approfondite sulle imposte per le persone fisiche. In particolare, essi sanno eseguire correttamente il calcolo dell'utile di aziende. I partecipanti conoscono le principali regole della ripartizione fiscale in Svizzera per le persone fisiche.

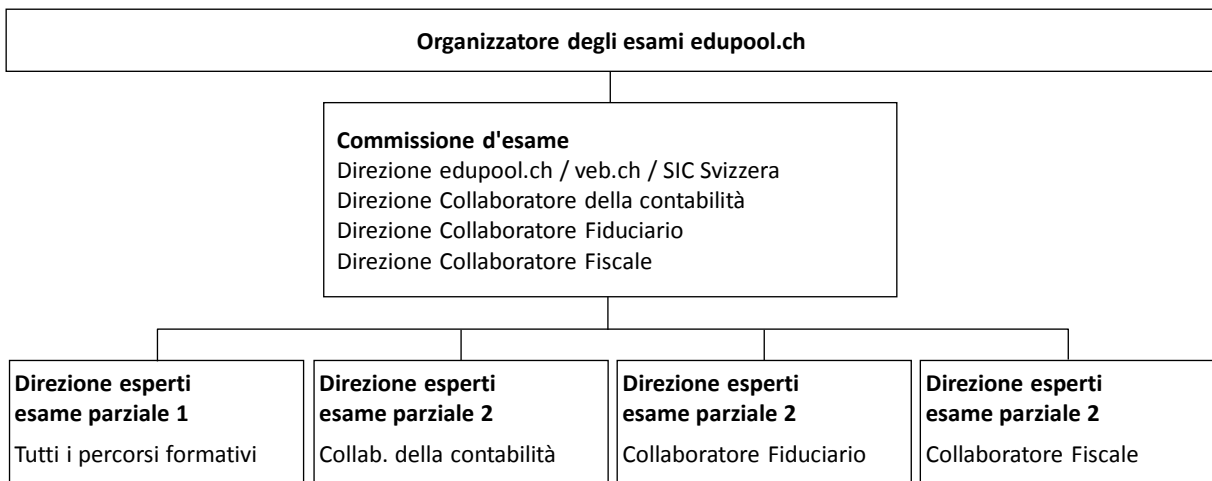
Imposte dirette persone giuridiche

I partecipanti dispongono di conoscenze approfondite sulle imposte per le persone giuridiche. In particolare, essi sanno eseguire correttamente il calcolo dell'utile di aziende. I partecipanti conoscono le principali regole della ripartizione fiscale in Svizzera per le persone giuridiche.

IVA, Tassa di bollo, Imposta preventiva

I partecipanti conoscono il funzionamento dell'imposta preventiva e della tassa di bollo. Essi conoscono i tratti fondamentali dell'IVA nelle operazioni commerciali con l'estero.

6 Organizzazione



Organizzatore dell'esame

L'organizzatore dell'esame è edupool.ch. L'associazione organizza gli esami centralizzati per l'ottenimento dei diplomi. Essa emana le direttive per l'esecuzione del piano di formazione da parte delle scuole membro. L'organizzazione, la conduzione dell'esame ed il procedimento di qualifica sono regolamentate separatamente nel regolamento d'esame.

7 Procedimento di qualifica per l'ottenimento del diploma edupool.ch

7.1 Esami di modulo interni

Le scuole membro di edupool.ch possono eseguire esami modulari interni. Questi esami consentono di stabilire il livello raggiunto ma non sono parte integrante del procedimento di qualifica degli esami di edupool.ch.

7.2 Termine di svolgimento degli esami

Gli esami parziali 1 + 2 si svolgono due volte l'anno, a marzo o aprile e ad ottobre o novembre (vedere www.edupool.ch/agenda).

7.3 Tassa d'esame

La tassa d'esame viene stabilita annualmente dalla direzione di edupool.ch.

7.4 Esame parziale 1

All'esame parziale 1 sono ammessi i candidati che adempiono cumulativamente i seguenti requisiti:

- Hanno frequentato ogni modulo del 1° e del 2° semestre per almeno l'80 % delle lezioni presso una scuola membro, accreditata dall'organizzatore dell'esame. Il prerequisito d'ammissione deve essere confermato da parte della scuola.
- Il candidato / la candidata è personalmente responsabile dell'iscrizione all'esame parziale 1. L'iscrizione all'esame parziale 1 deve essere eseguita entro i termini stabiliti, direttamente presso l'organizzatore dell'esame edupool.ch. L'organizzatore dell'esame pubblica le informazioni sui termini di ritiro, le date dell'esame e la tassa d'esame sul proprio sito web www.edupool.ch.
- La tassa d'esame deve essere pagata entro i termini stabiliti.

L'esame parziale 1 include il contenuto di tutti i moduli del 1° e del 2° semestre. I moduli vengono riepilogati nei seguenti ambiti d'esame:

Ambito d'esame	Durata dell'esame
Contabilità finanziaria 1 e 2	90 minuti
Diritto (basi) e Assicurazioni sociali	90 minuti
Imposta sul valore aggiunto e imposte dirette	90 minuti

Coloro che superano l'esame ricevono una conferma del superamento dell'esame parziale 1.

7.5 Esame parziale 2

All'esame parziale 2 sono ammessi i candidati che adempiono cumulativamente i seguenti requisiti:

- Hanno partecipato ad ogni modulo del 3° semestre per il relativo ambito tematico (Collaboratore qualificato della contabilità, Collaboratore qualificato Fiduciario, Collaboratore qualificato Fiscale) per almeno l'80 % delle lezioni presso una scuola membro, accreditata dall'organizzatore dell'esame. Il prerequisito d'ammissione deve essere confermato da parte della scuola.
- Il candidato / la candidata è personalmente responsabile dell'iscrizione all'esame parziale 2. L'iscrizione all'esame parziale 2 deve essere eseguita entro i termini stabiliti, direttamente presso l'organizzatore dell'esame edupool.ch. L'organizzatore dell'esame pubblica le informazioni sui termini di ritiro, le date dell'esame e la tassa d'esame sul proprio sito web www.edupool.ch.
- La tassa d'esame deve essere pagata entro i termini stabiliti.

L'esame parziale 2 include i seguenti moduli:

- Per il diploma di Collaboratore/Collaboratrice qualificato/a della contabilità: i moduli Gestione finanziaria 1 e 2, Contabilità dei costi.
- Per il diploma di Collaboratore/Collaboratrice qualificato/a Fiduciario/a: i moduli Tenuta dei conti e revisione, Diritto (approfondimento) e Pratica di fiduciario.
- Per il diploma di Collaboratore/Collaboratrice qualificato/a Fiscale: i moduli Imposte dirette persone fisiche, Imposte dirette persone giuridiche, IVA, tassa di bollo e imposta preventiva.

Le materie dell'esame parziale 2 possono includere anche compiti che includono concetti relativi ai moduli del 1° e del 2° semestre.

Esame parziale 2 - Collaboratore qualificato della contabilità

Ambito d'esame	Durata dell'esame
Gestione finanziaria 1	Totale 120 minuti
Gestione finanziaria 2	
Contabilità dei costi	

Esame parziale 2 - Collaboratore qualificato Fiduciario

Ambito d'esame	Durata dell'esame
Tenuta dei conti e revisione	Totale 120 minuti
Diritto (approfondimento)	
Pratica di fiduciario	

Esame parziale 2 - Collaboratore qualificato Fiscale

Ambito d'esame	Durata dell'esame
Imposte dirette persone fisiche	Totale 120 minuti
Imposte dirette persone giuridiche	
IVA, Tassa di bollo e Imposta preventiva	

Dopo aver superato gli esami parziali 1 e 2 il candidato / la candidata riceve il diploma di

- Collaboratore/Collaboratrice qualificato/a della contabilità edupool.ch / veb.ch / SIC Svizzera
- Collaboratore/Collaboratrice qualificato/a Fiduciario edupool.ch / veb.ch / SIC Svizzera
- Collaboratore/Collaboratrice qualificato/a Fiscale edupool.ch / veb.ch / SIC Svizzera

7.6 Ripetizione dell'esame

Ciascun esame parziale può essere ripetuto nelle successive sessioni ordinarie d'esame. In totale sono possibili 2 ripetizioni.

7.7 Consultazione degli esami / Ricorsi

I partecipanti che non hanno superato l'esame possono richiedere di consultare l'esame e la proposta di soluzione al prezzo di Fr. 150.–. La richiesta deve essere inoltrata, in forma scritta, entro 30 giorni dalla decisione di non superamento dell'esame, presso l'organizzatore dell'esame edupool.ch. Dopo il ricevimento dei documenti richiesti, il candidato potrà presentare ricorso entro il termine di 30 giorni, versando una cauzione di Fr. 300.–. Qualora il ricorso fosse accettato, la cauzione di Fr. 300.– sarà restituita. Non è concessa una seconda consultazione degli esami.

8 Contenuto dei moduli

8.1 Livello di conoscenza

- A Conoscenze di base**
- Riconoscere quanto appreso
 - Riprodurre quanto appreso
- B Conoscenze approfondite**
- Riprodurre ed applicare quanto appreso
 - Saper spiegare e trasmettere i sistemi appresi

8.2 Contabilità finanziaria 1 + 2

Contenuto della materia	Livello di conoscenza
Compiti, ambiti parziali, organizzazione della contabilità	A
Il sistema di contabilità a partita doppia	B
Principi e disposizioni di contabilizzazione secondo il codice delle obbligazioni	B
Il piano dei conti svizzero PMI <ul style="list-style-type: none"> • Per la registrazione delle operazioni contabili viene messo a disposizione il piano dei conti generale PMI 	B
Ammortamenti <ul style="list-style-type: none"> • Lineare e decrescente (senza ammortamento sul valore di riacquisto) • Diretto ed indiretto • Utile e perdita dalla vendita di sostanza fissa 	B
Perdite su debitori e delcredere	B
Ratei e risconti attivi e passivi (conti transitori) <ul style="list-style-type: none"> • Tenuta dei conti con storni alla riapertura ad inizio anno (conto di transito) • La tenuta come conto "dormiente" (senza movimentazione) non viene esaminata 	B
Accantonamenti <ul style="list-style-type: none"> • Formazione • Scioglimento • Utilizzo 	B
Conti delle scorte (merci, materie prime, materiale, prodotti in lavorazione, lavori in corso, prodotti finiti) <ul style="list-style-type: none"> • Tenuta dei conti senza movimentazione (dormiente) • Tenuta dei conti con inventario permanente 	B
Contabilità dei debitori e dei creditori secondo il sistema delle poste aperte	B

Contenuto della materia	Livello di conoscenza
Valute estere <ul style="list-style-type: none"> • Conversione di valuta, calcolo dei costi (incluso parità) • Registrazione secondo il metodo delle quattro colonne e il metodo delle partite aperte 	B
Titoli, partecipazioni <ul style="list-style-type: none"> • Registrazione di transazioni con azioni e obbligazioni secondo il metodo netto (spese ed interessi in maturazione esposti separatamente) • Non vengono esaminate azioni proprie, prestiti convertibili, prestiti ad opzione, calcolo del rendimento 	B
Contabilizzazione dell'imposta sul valore aggiunto <ul style="list-style-type: none"> • Metodo al lordo e metodo al netto • Controprestazioni ricevute e convenute • Procedimento ordinario e metodo dell'aliquota saldo • Rendiconto IVA (senza formulario) 	B
Registrazione dei costi del personale	B
Bilancio e conto economico <ul style="list-style-type: none"> • Struttura minima secondo il codice delle obbligazioni • Conto economico a più livelli (senza conto economico secondo la vendita) 	B
Ditta individuale	B
Società anonima	B
Società a garanzia limitata	B
Principi e disposizioni di valutazione secondo il codice delle obbligazioni	B
Riserve occulte	B

8.3 Diritto (basi)

Contenuto della materia	Livello di conoscenza
<p>Concetti di base di diritto</p> <ul style="list-style-type: none"> • Struttura dell'ordinamento giuridico • Carattere dispositivo ed imperativo del diritto • Articoli introduttivi del CC (art. 2, 3 e 8) • Persone fisiche e persone giuridiche • Capacità giuridica 	A
<p>Parte generale del Codice delle obbligazioni</p> <ul style="list-style-type: none"> • Negozi giuridici ed obbligazioni • Nascita dell'obbligazione: da contratto (incluso vizi del consenso) (art. 1 - 31 CO) e da indebito arricchimento (art. 62 - 67 CO) • Effetti delle obbligazioni: adempimento (art. 68 - 96 CO) e conseguenze del mancato adempimento (art. 97 - 109, 119 CO) • Prescrizione (art. 127 - 142 CO) • Solidarietà (art. 143 - 150 CO) 	A
<p>Contratto di compera e vendita (art. 184 - 221 CO)</p> <ul style="list-style-type: none"> • Tipi: acquisto di beni mobili e di beni immobili • Utili e rischi • Luogo e momento dell'esecuzione • Ritardo di fornitura e ritardo di pagamento • Prestazioni di garanzia 	B
<p>Contratto individuale di lavoro (art. 319 - 343 CO)</p> <ul style="list-style-type: none"> • Nascita del contratto • Diritti ed obblighi del lavoratore e del datore di lavoro • Divieto di concorrenza e pena convenzionale • Fine del rapporto di lavoro 	B
<p>Diritto societario</p> <ul style="list-style-type: none"> • Società semplice: in particolare costituzione, conduzione dell'impresa e rappresentanza, responsabilità • Società anonima (art. 620 - 771 CO): in particolare costituzione, diritti ed obblighi degli azionisti, organizzazione, perdita di capitale, eccedenza di debiti, scioglimento • Società a garanzia limitata (art. 772 e succ. CO): in particolare costituzione, diritti ed obblighi dei soci, organizzazione, perdita di capitale, eccedenza di debiti, scioglimento 	<p>A</p> <p>B</p> <p>B</p>

8.4 Imposta sul valore aggiunto

Contenuto della materia	Livello di conoscenza
Basi legali	A
Principio dell'imposta al netto omnifase con deduzione dell'imposta precedente	A
Disposizioni generali <ul style="list-style-type: none"> Definizione di "territorio svizzero" Fornitura di beni e prestazione di servizi Luogo della fornitura e della prestazione di servizi 	B
Soggetto fiscale (obbligo d'assoggettamento) <ul style="list-style-type: none"> Principi ed eccezioni dall'obbligo d'assoggettamento Rinuncia all'esenzione dall'obbligo d'assoggettamento Inizio e fine dell'obbligo d'assoggettamento ed esenzione dall'obbligo d'assoggettamento Successione fiscale, rappresentanza fiscale e responsabilità solidale 	B
Oggetto dell'imposta <ul style="list-style-type: none"> Principi Pluralità di prestazioni Prestazioni escluse Opzione per l'imposizione delle prestazioni escluse dall'imposta Prestazioni esenti 	B
Calcolo e trasferimento dell'imposta <ul style="list-style-type: none"> Principi di calcolo per forniture e prestazioni di servizi Ripartizione delle controprestazioni sulle aliquote d'imposta Fatturazione e trasferimento dell'imposta 	B
Aliquote d'imposta <ul style="list-style-type: none"> Aliquota ridotta Aliquota speciale per prestazioni del settore alberghiero 	B
Deduzione dell'imposta precedente <ul style="list-style-type: none"> Principi ed esclusioni Deduzione dell'imposta precedente fittizia Utilizzo misto (correzione dell'imposta precedente) Possibilità di deduzione dell'imposta precedente Semplificazioni per la correzione dell'imposta precedente in caso di attività accessoria Riduzione della deduzione dell'imposta precedente 	B
Consumo proprio <ul style="list-style-type: none"> Principi e basi di calcolo Forfait per consumo proprio 	B
Sgravio fiscale successivo	A

Contenuto della materia	Livello di conoscenza
Calcolo, nascita e prescrizione del credito fiscale <ul style="list-style-type: none"> • Tipi di rendiconto e periodo del rendiconto • Pagamento e rimborso dell'imposta • Metodo delle aliquote saldo e dell'aliquota forfettaria • Procedura di notifica • Prescrizioni 	B
Imposta sull'acquisto	B
Imposta sull'importazione di beni	A
Autorità, procedura e disposizioni penali <ul style="list-style-type: none"> • Preparazione del rendiconto • Riconciliazione della cifra d'affari e dell'imposta precedente • Contabilità e conservazione dei libri contabili e dei documenti • Procedimenti fiscali e disposizioni penali 	B B B A

8.5 Assicurazioni sociali

Contenuto della materia	Livello di conoscenza
Basi fondamentali <ul style="list-style-type: none"> • Distinzione tra assicurazioni sociali obbligatorie e assicurazioni supplementari private nell'azienda • Il concetto dei tre pilastri (obiettivi e responsabilità) • La posizione e gli obblighi dei lavoratori nelle assicurazioni sociali • La posizione e gli obblighi del datore di lavoro nelle assicurazioni sociali • La posizione e gli obblighi dei lavoratori indipendenti nelle assicurazioni sociali • Responsabilità del datore di lavoro nei confronti delle assicurazioni sociali 	A
Contributi (ammontare e ripartizione tra lavoratore e datore di lavoro) <ul style="list-style-type: none"> • Contributi all'AVS, AI e IPG • Contributi alla LAINF e all'AD (incluso salario massimo assicurato) • Contributi alla previdenza professionale obbligatoria (LPP) • Salario assicurato e salario coordinato nella previdenza professionale • Contributi all'assicurazione indennità giornaliera in caso di malattia (LAMal e LCA) • Contributi del datore di lavoro per gli assegni familiari (AF) • Gli effetti dei contributi alle assicurazioni sociali sul salario dei collaboratori 	B
Conteggi <ul style="list-style-type: none"> • Conteggio AVS (incluso AI, IPG e AD) incluso calcolo dei contributi del datore di lavoro e delle spese amministrative all'AVS • Conteggio LAINF incluso calcolo dei contributi del datore di lavoro all'assicurazione contro gli infortuni 	B

Contenuto della materia	Livello di conoscenza
Pagamenti delle assicurazioni sociali al datore di lavoro <ul style="list-style-type: none"> • Calcolo dell'indennità giornaliera dell'assicurazione infortuni (entrata di pagamenti – controllo) • Calcolo dell'indennità IPG e dell'indennità di maternità (entrata di pagamenti – controllo) 	B
Salari <ul style="list-style-type: none"> • Redazione di semplici conteggi di salario • Redazione del certificato di salario 	B

8.6 Imposte dirette

Contenuto della materia	Livello di conoscenza
Basi fondamentali <ul style="list-style-type: none"> • Imposte come tributi pubblici • Il sistema fiscale svizzero in generale • Classificazione delle imposte per tipo • Basi giuridiche e limiti dell'imposizione • Rapporto con il diritto fiscale 	A
Imposte sul reddito delle persone fisiche (secondo LIFD e LAID) <ul style="list-style-type: none"> • Reddito da attività dipendente • Reddito da attività indipendente, regole di accertamento dell'utile nel diritto fiscale • Trattamento fiscale del reddito da sostanza aziendale e da sostanza privata (attività indipendente) • Altri redditi imponibili • Redditi esenti • Deduzioni generali • Deduzioni sociali • Calcolo dell'imposta (solo postnumerando annuale) • Massa fiscale 	B B A B B A A A A
Imposta sulla sostanza delle persone fisiche (secondo LAID) <ul style="list-style-type: none"> • Oggetto dell'imposta • Valutazione 	A B
Principi d'imposizione delle persone giuridiche (secondo LIFD e LAID) <ul style="list-style-type: none"> • Doppia imposizione economica, diminuzione parziale secondo diritto federale • Appartenenza fiscale • Inizio e fine dell'obbligo fiscale • Eccezioni dall'obbligo fiscale soggettivo 	A B A A
Imposta sull'utile di società di capitali (secondo LIFD e LAID) <ul style="list-style-type: none"> • Regole di ripartizione dell'utile nel diritto fiscale • Compensazione delle perdite • Calcolo dell'imposta • Massa fiscale 	B B A A

Contenuto della materia	Livello di conoscenza
Imposta sul capitale di società di capitali (secondo LAID) <ul style="list-style-type: none"> • Oggetto dell'imposta • Calcolo dell'imposta e massa fiscale 	A
Imposta cantonale <ul style="list-style-type: none"> • Imposta di successione e imposta sulle donazioni • Imposta sugli utili immobiliari (secondo LAID) 	A
Imposta preventiva (secondo LIP) <ul style="list-style-type: none"> • Basi legali, scopo e funzione • Riscossione dell'imposta • Rimborso dell'imposta 	A B B

8.7 Gestione finanziaria 1

Contenuto della materia	Livello di conoscenza
Conto dei flussi di liquidità <ul style="list-style-type: none"> • Terminologia, basi legali e scopo 	A
Conto dei flussi di liquidità (calcolo del conto dei flussi per il fondo "mezzi liquidi" e per il fondo "mezzi liquidi netti")	B
Flusso di liquidità da attività operativa, investimenti e finanziamenti	B
Calcolo del cash flow operativo con il metodo diretto e con il metodo indiretto	B
Pianificazione finanziaria <ul style="list-style-type: none"> • Terminologia, procedimento e scopo del budgeting, pianificazione finanziaria a medio termine 	A
Pianificazione globale <ul style="list-style-type: none"> • Bilancio preventivo • Conto economico preventivo (budget del conto economico) • Conto dei flussi preventivo (piano finanziario, budget della liquidità) 	B
Pianificazione parziale <ul style="list-style-type: none"> • Piano delle vendite • Piani d'esecuzione delle prestazioni • Piani degli investimenti e dei finanziamenti 	B

8.8 Gestione finanziaria 2

Contenuto della materia	Livello di conoscenza
Analisi di bilancio e del conto economico <ul style="list-style-type: none"> Terminologia, scopo 	A
Struttura del bilancio <ul style="list-style-type: none"> Intensità della sostanza fissa Grado di finanziamento con capitale proprio e con capitale di terzi Grado 2 di liquidità e grado 3 di liquidità Grado 2 di copertura della sostanza fissa, regola d'oro del bilancio 	B
Redditività <ul style="list-style-type: none"> Redditività del capitale (redditività del capitale totale e redditività del capitale proprio) (senza sistema di indici, ROIC e EVA) Redditività delle vendite (margine lordo, margine EBIT, margine di utile netto) 	B
Analisi del cash flow <ul style="list-style-type: none"> Margine di cash flow Free Cash Flow Fattore d'indebitamento e fattore di copertura degli interessi 	B
Indici di attività <ul style="list-style-type: none"> Rotazione delle scorte e permanenza media delle scorte in magazzino Termine medio di pagamento dei clienti e termine medio di pagamento ai fornitori 	B
Calcolo del margine di contribuzione <ul style="list-style-type: none"> Terminologia, scopo 	A
Costi fissi e costi variabili (senza metodi della suddivisione dei costi)	B
Calcolo del margine di contribuzione a uno e a più livelli	B
Calcolo dei costi e processo di decisione sulla base dei costi parziali <ul style="list-style-type: none"> Analisi del break-even (aritmetico e grafico) Costi opportunità Make or buy 	B

8.9 Contabilità dei costi

Contenuto della materia	Livello di conoscenza
Terminologia, scopo, organizzazione	A
Contabilità finanziaria e contabilità analitica, delimitazioni oggettive	B
Tipi di costi e di prestazioni <ul style="list-style-type: none"> • Costi diretti e costi comuni • Principi di localizzazione dei costi • Costi del materiale (senza valutazione secondo il metodo FIFO e secondo il metodo del costo medio ponderato, senza prezzo standard) • Costi del personale • Ammortamenti figurativi (senza successive modifiche della durata d'utilizzo) • Interessi figurativi 	B
Contabilità dei centri di costo <ul style="list-style-type: none"> • Struttura e suddivisione • Calcolo dei coefficienti di costo, localizzazione secondaria dei centri di costo • Imputazione dei centri di costo ausiliari (senza prestazioni reciproche) 	B
Contabilità dei prodotti <ul style="list-style-type: none"> • Struttura e suddivisione • Variazione delle scorte dei prodotti in lavorazione e dei prodotti finiti • Costi di fabbricazione, dei prodotti finiti e dei prodotti venduti 	B
Rendiconto della contabilità analitica a costi completi mediante rappresentazione tabellare (senza presentazione sotto forma di conto) <ul style="list-style-type: none"> • a costi effettivi • a costi normali 	B
Calcolo del risultato <ul style="list-style-type: none"> • Conto economico secondo la produzione per prodotto • Conto economico secondo la vendita 	B B
Calcolazione <ul style="list-style-type: none"> • Calcolo per supplementi e per divisione • Calcolo dei costi totali e dei costi singoli • Calcolazione a costi effettivi e a costi normali • Calcoli a priori e a posteriori 	B

8.10 Tenuta dei conti e revisione

Contenuto della materia	Livello di conoscenza
Conto dei flussi di liquidità per aziende di servizi ed aziende commerciali <ul style="list-style-type: none"> • Tipo del fondo: mezzi liquidi e mezzi liquidi netti • Flusso da attività operativa, d'investimento e di finanziamento • Cash flow da attività operativa secondo il metodo diretto e indiretto 	B
Non vengono esaminati nel conto dei flussi: <ul style="list-style-type: none"> • Ratei e risconti (conti transitori) • Utilizzo di accantonamenti • Risultato da vendita di sostanza fissa • Verifica del cash flow a più livelli, passaggio dall'EBIT al cash flow • Pianificazione finanziaria 	
Analisi dei conti annuali: calcolo mediante formule indicate ed interpretazione <ul style="list-style-type: none"> • Struttura del bilancio (intensità della sostanza fissa, grado di finanziamento con capitale proprio e con capitale di terzi, grado 2 di liquidità, grado 2 di copertura della sostanza fissa) • Redditività del capitale (redditività del capitale proprio e del capitale totale) • Redditività della cifra d'affari (margine lordo, margine EBIT e margine di utile netto) • Analisi del cash flow (margine di cash flow, Free Cash Flow, fattore di indebitamento e fattore di copertura degli interessi) • Attività (termine medio di pagamento dei clienti, termine medio di pagamento ai fornitori, rotazione delle scorte e permanenza media delle scorte in magazzino) 	B
Non vengono esaminati nell'analisi dei conti annuali <ul style="list-style-type: none"> • Sistema di indici, ad esempio sistema DuPont • Redditività del capitale investito ROIC, EVA, WACC 	
Quadro legale della revisione dei conti annuali CO 727 e successivi <ul style="list-style-type: none"> • Visione generale delle disposizioni di legge • Contenuti della revisione ordinaria • Contenuti della revisione limitata 	A A B
Revisione limitata <ul style="list-style-type: none"> • Lavori di preparazione / Pianificazione della revisione • Esecuzione della revisione: documenti • Metodi di revisione e procedimenti di revisione • Ambito della revisione: verifica a campione / verifica dettagliata 	A A B B
Redazione del rapporto di revisione orientato alle PMI <ul style="list-style-type: none"> • Frasi standard del rapporto • Completamento del rapporto: riserve / segnalazioni / informazioni supplementari • Destinatari del rapporto di revisione 	A

8.11 Diritto (approfondimento)

Contenuto della materia	Livello di conoscenza
Diritto ereditario e regime dei beni <ul style="list-style-type: none"> • Effetti del matrimonio secondo art. 159 – 170 CC • Regime dei beni tra i coniugi: tipi di regime dei beni, liquidazione del regime precedente in caso di regime dei beni ordinario • Successione legale e disposizioni a causa di morte (inclusa esecuzione testamentaria, azione di nullità e azione di riduzione) • Eredità e spartizione dell'eredità 	A B B A
Diritti reali (art. 713 - 715, 919, 930 e successivi CC) <ul style="list-style-type: none"> • Proprietà, possesso 	A
Contratto di locazione <ul style="list-style-type: none"> • Formazione del contratto • Diritti ed obblighi del locatario e del locatore • Fine del rapporto di locazione 	A B A
Diritto societario <ul style="list-style-type: none"> • Registro di commercio • Diritto delle ditte commerciali • Cooperative e associazioni 	A
Diritto del lavoro (collettivo)	A
Legge sull'esecuzione e sul fallimento <ul style="list-style-type: none"> • Basi giuridiche • Tipi di esecuzione • Principi generali: luogo dell'esecuzione, termini e sospensione dei termini, periodi preclusi, sospensioni, ferie esecutive • Procedura esecutiva: procedura e rimozione dell'opposizione • Rango dei creditori in caso di fallimento (art. 219f LEF) • Accertamento dei debiti mediante trattative private e insolvenza delle persone fisiche (fallimento privato) 	A A B B A A

8.12 Pratica di fiduciario

Contenuto della materia	Livello di conoscenza
<p>Utilizzo e collegamento nei principali ambiti fiduciari delle conoscenze acquisite nei moduli professionali, in base ad esempi predefiniti nei seguenti campi:</p> <ul style="list-style-type: none"> • Costituzione, rispettivamente acquisto di una PMI, in particolare di una ditta individuale o di una società di capitale • Valutazione di questioni di diritto civile e fiscale nei trasferimenti di sostanza in particolare in casi di eredità e di controversie per la divisione dei beni • Questioni legali e fiscali riguardanti la composizione della sostanza privata • Preparazione e aggiornamento dei dossier del personale • Conteggi di salario e certificati di salario • Valutazione dei conti annuali (gli indici vengono dati) • Domande sulla revisione limitata • Dichiarazione fiscale per persone fisiche e giuridiche, delimitazioni fiscali nel bilancio commerciale nel caso di indipendenti e di società di capitale • Imposizione di crediti nell'ambito del diritto contrattuale, mediante esecuzione o con l'avvio di una causa civile 	B

8.13 Imposte dirette persone fisiche

Contenuto della materia	Livello di conoscenza
<p>Reddito dalla sostanza mobiliare</p> <ul style="list-style-type: none"> • Conferimento di vantaggi palesi e occulti a livello di azionista • Presupposti e principi d'imposizione della liquidazione parziale indiretta e trasposizione 	B A
<p>Liquidazione e successione aziendale di ditte individuali</p> <ul style="list-style-type: none"> • Realizzazioni, in particolare trasferimento nella sostanza privata (solo imposta federale diretta), incluso differimento dell'imposizione per il plusvalore sugli immobili secondo l'art. 18a cpv. 1 LIFD • Presupposti per l'imposizione privilegiata degli utili di liquidazione secondo l'art. 37b LIFD e conseguenze fiscali in generale (solo per acquisti effettivi nella BVG) 	A
<p>Regole di calcolo temporale per persone fisiche, inclusa attività lavorativa dipendente</p>	B
<p>Imposta alla fonte di persone fisiche con/senza domicilio fiscale o dimora in Svizzera</p>	A
<p>Diritto procedurale (LIFD)</p> <ul style="list-style-type: none"> • Principi procedurali • Tassazione nella procedura ordinaria (procedura di tassazione, procedura di reclamo) • Mezzi giuridici ordinari e straordinari 	A

Contenuto della materia	Livello di conoscenza
Diritto fiscale penale (LIFD) <ul style="list-style-type: none"> • Violazioni fiscali (violazione di obblighi procedurali, sottrazione d'imposta) • Reati fiscali (frode fiscale) 	A
Diritto fiscale intercantonale per persone fisiche <ul style="list-style-type: none"> • Divieto di doppia imposizione intercantonale • Domicilio fiscale • Assegnazione in relazione all'oggetto e in relazione alle quote • Ripartizione fiscale per immobili fuori Cantone 	A

8.14 Imposte dirette persone giuridiche

Contenuto della materia	Livello di conoscenza
Determinazione dell'utile, in particolare <ul style="list-style-type: none"> • Conferimento di vantaggi palesi e occulti a livello di persone giuridiche • Costi giustificati per l'attività aziendale • Interessi sul capitale proprio occulto 	B
Apporti di capitale e prelievi di capitale <ul style="list-style-type: none"> • Principio dell'apporto di capitale • Liquidazione, trasferimento della sede all'estero 	A B
Società speciali <ul style="list-style-type: none"> • Società di partecipazioni con deduzione di partecipazione al momento della distribuzione dell'utile • Società holding • Società di domicilio • Società miste 	A B
Associazioni e fondazioni	A
Aspetti particolari di diritto procedurale per le persone giuridiche (LIFD)	A
Reati penali per le persone giuridiche	A
Diritto fiscale intercantonale per le persone giuridiche <ul style="list-style-type: none"> • Domicilio fiscale • Norme di assegnazione • Ripartizione fiscale per stabile organizzazione fuori Cantone (metodo diretto e metodo indiretto) 	A

8.15 IVA, Tassa di bollo e Imposta preventiva

Contenuto della materia	Livello di conoscenza
Imposta preventiva <ul style="list-style-type: none"> • Principi degli investimenti di capitale • Imposta preventiva su redditi di capitale • Imposta preventiva per prestazioni valutabili in denaro • Imposta preventiva su eccedenza di liquidazione • Autorità e procedura 	B A A
Tassa di bollo <ul style="list-style-type: none"> • Sovranità fiscale, caratteristiche e procedura • Tassa di bollo su diritti di partecipazione svizzeri 	A
IVA svizzera nelle operazioni commerciali con l'estero <ul style="list-style-type: none"> • Differenza forniture / prestazioni • Disposizioni sul luogo della prestazione • Qualificazione della cifra d'affari e dichiarazione corretta sul rendiconto IVA 	B
IVA nelle operazioni commerciali nell'UE e con l'UE <ul style="list-style-type: none"> • Sistema e struttura dell'IVA nell'UE • Obblighi IVA nell'UE (ad esempio: Germania) • Rimborso dell'IVA nell'UE 	A